

# MAJAN KÄYTTÄJÄLLE

Dåvitsin majan omistaa Tellervoiset ja sitä hallinnoi Espoon Partiotuki. Majan ylläpidosta vastaava kämppätoimikunta suorittaa säännöllistä valvontaa. Kerran vuodessa järjestettävissä talkoissa pyritään kämppä saattamaan entistä ehompaan kuntoon. Kämppätoimikunta suunnittelee majan kunnostusta myös pidemmällä tähtäimellä.

Toivomme käyttäjiltä partiomaista käytöstä; puita ei kaadeta, nuotiot tehdään valmiille nuotiopaikoille ja muutenkin vältetään turhaa metelöintiä.

Kaino, mutta ponnekas toivomus on, että lähdetessä kämppä jäisi parempaan kuntoon kuin se saavuttaessa oli. Näin voimme kaikki nauttia Dåvarista vielä kaukana tulevaisuudessa.

Hulvattomia retkiviikonloppuja!!

EPT:n kämppäryhmä

## HUOM!!

Keväällä 2004 saunassa syttyi tulipalo huolimattoman myrskärin käytön takia. Koko kämpän palaminen oli todella lähellä. Muistakaa olla aina tulta käsitellessänne erittäin varovaisia. Älkää viekö myrskäreitä saunaan. Ikkunan ulkopuolella on koukku, johon myrskärin voi ripustaa.

Älkää koskaan jättäkö myrskäriä palamaan ilman valvontaa!

## Ongelmatilanteissa soittakaa:

Kimmo Kotro  
040-5457734

ikkunan ulkopuolella olevaan koukkuun.

## JÄTTEET:

- puuceen tuotokset haudataan riittävän kauas
- tuhkat tyhjenetään takan vieressä olevaan metalliämpäriin, josta ne jäähtyneinä levitetään maastoon.
- ruokajäte viedään oman kodin biojätteenkeräykseen.
- palavat jätteet poltetaan (EI MUOVIA!!!)
- muut jätteet viedään oman kodin roskikseen.
- Älä missään tapauksessa tiskaa kaivon läheisyydessä. Näin minimoimme mahdollisuuden, että likavedet valuvat kaivoon.

## VIERASKIRJA:

Kämpällä on vieraskirja, johon kävijöiden toivotaan jättävän maininta käynnistään. Viikonloppua kohden on varattu korkeintaan kaksi aukeamaa. Luovuuden tuskia kärsivät varatkoon mukaansa omat piirustuspaperit.

ETHÄN TEE MERKINTÖJÄ  
KÄMPÄN SEINIIN TAI  
IRTAIMISTOON!

## VALOT:

Kämpän ainoina valonlähteinä ovat myrskärit, joten kannattaa ottaa taskulamppuja mukaan. Älkää ikinä jättkö myrskäreitä vartioimatta!!

## VALVONTA:

Majalla käy valvoja jokaisen vuoron jälkeen. Valvoja korjaa mahdollisuuksiensa mukaan havaitsemansa puutteet tai jättää ohjeet seuraaville. Laiminlyönneistä laskutetaan ja väärinkäytöksistä voidaan langettaa lippukunnalle käyttökieltoa (vähintään 1/2 vuotta).

Siivous ym. 30€ + 25€/alkava työtunti.

tarkoituksiin pitää neuvotella toimiston kanssa.

#### KALUSTO:

Kämpällä on:

- Kaasuliesi
- Keittiökaluja kohtuullisesti retkiä varten
- Patjat lavereille
- WC-paperia (vajassa)
- Siivousvälineet (tuvassa/keittiössä)
- Kirveitä, sahoja, lapio ja rautakanki(vajassa)

**MUISTA ILMOITTA  
HAVAITSEMISTASI VIOISTA/  
PUUTTEISTA!**

#### KEITTIÖ:

Jätä keittiö aina vähintään yhtä hyvään kuntoon kuin se oli tullessasi ja laita aina tavarat paikoilleen. Älä jätä mitään ruokatavaraa jälkeesi, etteivät hiiret pesiydy kämppään!

Kun alat käyttämään liettä, tarkista, että letku on kiinni kaasupullossa ja venttiili on auki. Uuni syttyy, kun painaa vasemmalla reunassa olevaa nappia samalla kuin sytyttää tulitikon kaasukanavien luona. Tällöin myös uunin säätimen pitää olla auki.

#### VESI:

Pitkän työn jäkeen saimme viimein syksyllä 2002 kämpälle porakaivon, jonka vettä voi käyttää sekä juomiseen että peseytymiseen. Kaivon vesi on käytetty laboratoriotutkimuksissa ja todettu hyväksi juomavedeksi.

#### PUUCEE:

Sijaitsee parinkymmenen metrin päässä kämpästä.  
PUUCEE TULEE TYHJENTÄÄ ENNEN KUIN ULOSTEET TULVIVAT YLI SAAVIN REUNOJEN. TYHJENNÄ SAAVI KAIVAMALLA RIITTÄVÄN ISO KUOPPA VÄH. 30 M PÄÄHÄN MÖKISTÄ. MUISTA PEITTÄÄ KUNNOLLA!

#### NUOTIOT:

Koska kämpä sijaitsee vuokramailla, tulee avotulen tekoa välttää. Kalliolla, lipputangon luona on valmis nuotiopaikka, jossa voi pitää iltanuotiot yms. Muualle ei nuotioita saa tehdä.

#### SAUNA:

Muistakaa siivota sauna, jos olette sitä käyttäneet. Muistakaa myös tyhjentää tuhkat pesästä, sulkea pelti. Älkää viekö myrskäriä saunaan, vaan ripustakaa se

#### VUOROT:

Majan käyttövuorot jaetaan huhti- ja syys-lokakuussa pidettävissä EPT:n kämpätalkoissa. Keväisin talkoot pidetään Myllyjärven majalla ja syksyisin Dävitsilla. Vuoroja saavat kaikki Espoon ja Kauniaisten lippukunnat, jotka osallistuvat talkoisiin. Vapaiksi jääneitä tai peruttuja vuoroja voi tiedustella EPT:n toimistosta.

#### AVAIN:

Retkelle lähtiessäsi voit noutaa kämpän avaimen EPT:n toimistosta vuoroa edeltävällä viikolla. Piirin työntekijät auttavat toimistomme ollessa kiinni. Avain on palautettava viimeistään tiistaina vuoron jälkeisellä viikolla.

#### ”DÅVARIRAPORTTI”:

Noutaessasi avaimen saat majan kuntoa koskevan kaavakkeen. Täytä paperi huolella ja totuudenmukaisesti. Kirjaa havaitsemasi viat, puutteet ja mahdolliset vuorosoi aikana rikkoutuneet esineet. Itse ilmoitettuihin peritään vain omakustannehinta - ilmoittamatta jätetyistä kaksinkertainen. Palauta kaavake avaimen kanssa toimistolle!

#### LÄMMITYS:

Majassa on sekä takka että puuhella. Molempia voi käyttää lämmityksessä, hella on hyötysuhteeltaan tosin todella paljon takkaa parempi. Hellalla saa mökin siis lämpimäksi paljon takkaa nopeammin. Puut kannattaa pilkkoa mahdollisimman pieniksi, jotta ne palavat hyvin.

Käyttäessäsi tulipesiä, huomioi seuraavat seikat:

- Tarkista, että pelti on auki.
- Rakenna takassa ”nuotiosi” tulipesän takaosaan
- ÄLÄ IKINÄ POLTA MUOVIA!!

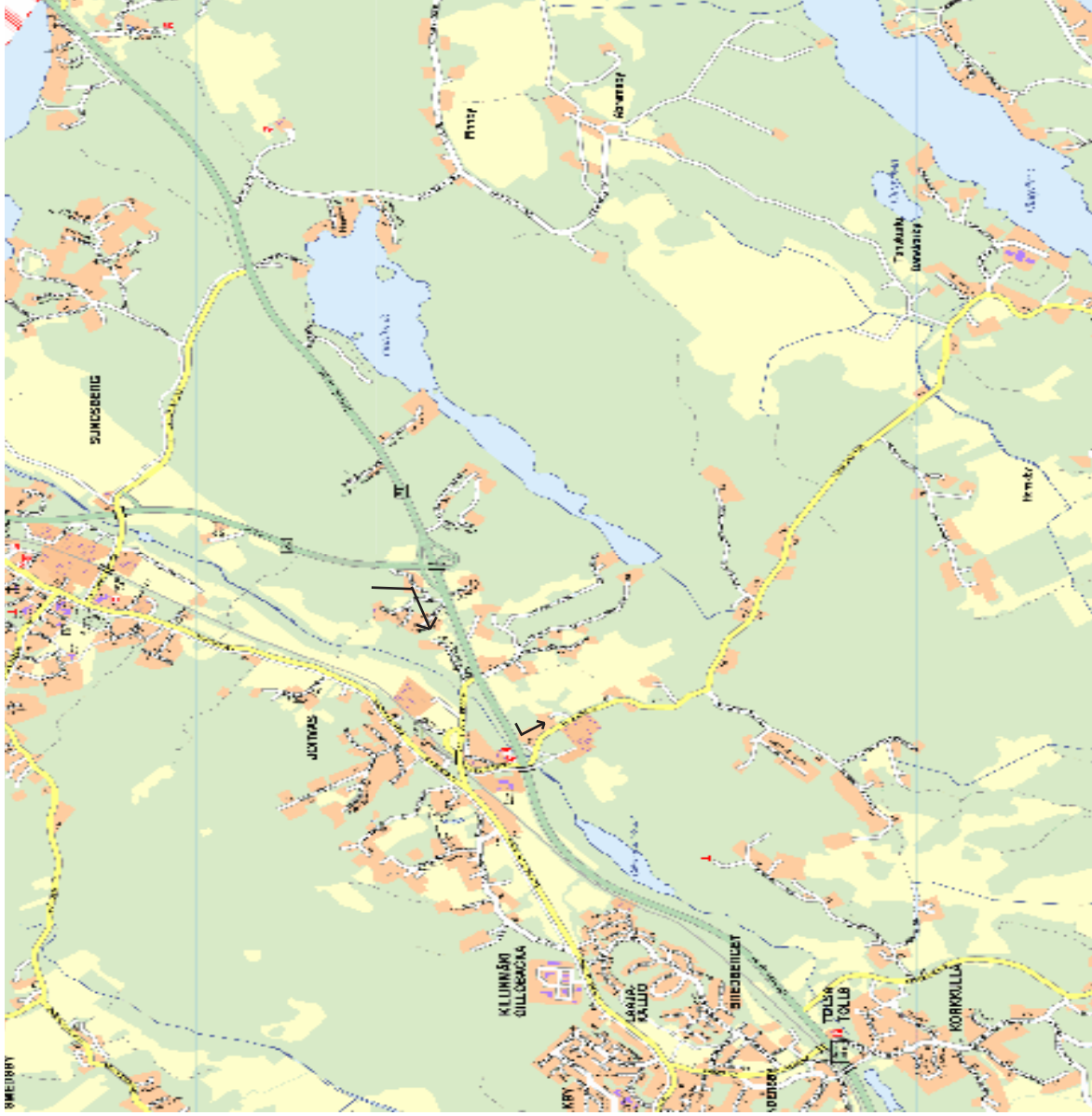
#### POLTTOPUUT:

Polttopuita on vajassa, jonka lukollisessa osassa säilytetään myös kirveitä ja sahoja. Lisäksi kämpälle vievän polun varrella on puita kahdessa kasassa. Olisi hyvä, jos käyttäjät kantaisivat niitä puuvajaan.

**PILKO PUUT VAJAN  
VIERELLÄ - ÄLÄ  
VERANNOILLA TAI  
KÄMPÄSSÄ!!**

Polttopuut on tarkoitettu ainoastaan kämpän tarpeeseen, ei talvileirejä, kilpailuja tms. varten. Puiden käyttämisestä näihin

# Ajo-ohjeet Dävitsille

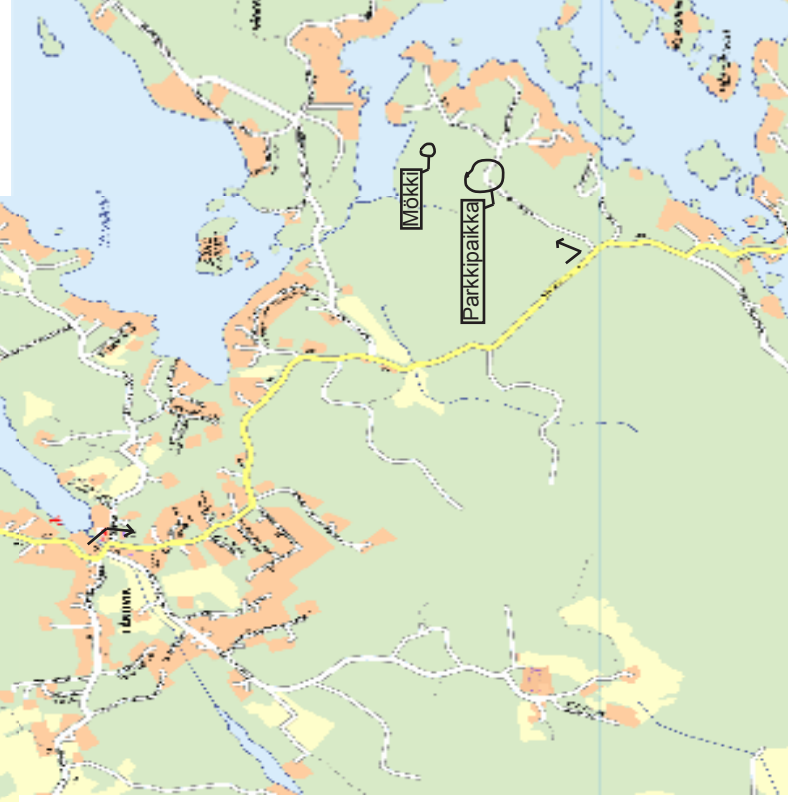


Aja Hangontietä Hankoon päin.

Käännä Hangontietä vasemmalle Hirsalantielle (siinä kohti on oikealla puolella huoltoasema ja vasemmalla Ericssonin tehdas, ensimmäinen valoristeys Kehä III:n jälkeen) ja aja sitä kunnes vasemmalle kääntyy Dävitsintie. Tie on pieni hiekkatie ja sinne osoittaa mustapohjainen kyltti, jossa lukee Dävits, Meripotti. Tie on mäen päällä ja risteys tulee yllättäen.

Hirsalantien alusta Dävitsintien risteykseen on matkaa noin 10 km.

Kämpän parkkipaikka on mäen päällä kohdassa, jossa tie kääntyy jyrkästi oikealle. Parkkipaikalla ei ole talvikunnossapitoa, joten parkkitilaa ei lumiseen aikaan juuri ole.



## LÄHTIESSÄSI TARKISTA:

- astiat tiskattu hyvin
- hella ja uuni ovat puhtaat
- vedet kaadettu pois
- kaikki elintarvikkeet viety pois (EI JÄTETÄ HIIRILLE). Metallipurkissa olevaa voi jättää.
- pöydät pyyhitty
- laverit siivottu (harjattu ja patjat paikallaan)
- tuhkat poissa takasta
- polttopuunurkkauksessa sopivan kokoisia puita riittävästi seuraaville.
- lattiat lakaistu hyvin
- vaja lukossa (kirveet, sahat ym. lukkojen takana)
- kämppä lukossa
- kämpän ympäristö siivottu roskista ym.

# Dåvarin Käyttöohjeet



2004